
FICHE DE POSTE D'ADJOINT AU DIRECTEUR
- Etablissement public de santé -

I – INFORMATIONS INSTITUTIONNELLES SUR L'ETABLISSEMENT

Etablissement :

CHU de Rouen

Emploi fonctionnel, préciser le groupe de rémunération :

☐ I

☒ II

☐ III

Cotation de la part fonctions de la PFR :

2,9

Nom - Prénom de la Directrice Générale :

Stéphanie DECOOPMAN

Nom - Prénom du Président de CME:

Professeur Pierre MICHEL

Nom - Prénom - Statut du Président du Conseil de surveillance :

Nicolas MAYER-ROSSIGNOL, Maire de Rouen - Président de la Métropole Rouen Normandie

Doyen de l'UFR Santé :

Professeur Benoît Veber

Organigramme de direction indiquant les responsabilités et le positionnement hiérarchique :

Composition du directoire :

Membres de droit :

Mme Stéphanie DECOOPMAN, Directrice générale du CHU, Présidente du Directoire
M. le Professeur Pierre MICHEL, Président de la CME, Vice-président du Directoire
M. le Professeur Benoit VEBER, Vice-président du Directoire, Doyen de l'UFR Santé
M. le Professeur Guillaume SAVOYE, Vice-président du Directoire chargé de la Recherche Mme Laetitia GOUBET-FAUQUEUR, Présidente de la Commission des Soins Infirmiers, de Rééducation et Médico-Techniques

Membres nommés :

Mme le Professeur Céline SAVOYE-COLLET, service d'Imagerie
M. le Professeur Eric DURAND, service de Cardiologie
M. le Professeur Jean-Christophe SABOURIN, chef du pôle Biologie, pathologie, physiologie
Mme le Docteur Karine KADRI, Vice-présidente de la CME, pôle Gériatrie, USLD Boucicaut
M. le Docteur Olivier LANGLOIS, Vice-président de la CME, chef du pôle Tête et Cou
Mme Maria TALBOT, Cadre Supérieur de Santé, pôle OARC

Pôle médicaux et médico-techniques :

Le CHU de Rouen est composé de 13 pôles médicaux et médico-techniques :

Pôle B2P (Biologie Pathologie Physiologie)
Pôle Femme Mère Enfant
Pôle Gériatrie
Pôle Imagerie Médicale

Pôle Médecine
Pôle OARC (Ostéo-Articulaire et Revêtement Cutané)
Pôle Pharmacie
Pôle Réanimation-Anesthésie SAMU
Pôle 3R (Rééducation, Réadaptation, Réinsertion)
Pôle SPEMS (Santé Publique, Evaluation et Support Médical)
Pôle Tête et cou
Pôle Thorax Vaisseaux
Pôle Viscéral

II – INFORMATIONS STRATEGIQUES

Principal établissement de santé en Normandie, le CHU de Rouen Normandie assure à la fois une mission de soins de proximité au bénéfice de 600.000 habitants, dans une logique de réseau de soins, et une fonction de recours sur un bassin de population de l'ordre de 2 millions d'habitants. Il travaille en articulation étroite avec les nombreux acteurs du système de santé et médico-social, ainsi qu'avec l'université, les collectivités territoriales et les partenaires économiques de la région.

Composé de 7 sites dont 2 industriels (blanchisserie/production de repas), il offre 2 425 lits et places. Avec plus de 10 000 salariés, il assure une mission d'entraînement régional, tant dans le domaine des soins que dans celui de l'enseignement et de la recherche. Son budget global avoisine 950 M € en 2024. Il est organisé en 13 pôles, dont 9 pôles d'activités cliniques, 3 pôles d'activités médicot techniques et 1 pôle de santé publique.

Le CHU de Rouen Normandie est en direction commune avec le CH du Belvédère situé à Mont-Saint-Aignan, avec le CH de Gournay-en-Bray et avec le CH de Neufchâtel-en-Bray.

Etablissement support du GHT « Rouen, cœur de Seine » qui regroupe 9 établissements, le CHU de Rouen s'articule avec les autres GHT de la région et avec le CHU de Caen pour développer des complémentarités dans une approche territoriale des soins, de l'enseignement et de la recherche sur l'ensemble de la Normandie.

Nom – grade – adresse de la personne ayant rempli la présente fiche :

Stéphanie DECOOPMAN, directrice générale du CHU de Rouen

Personne à contacter à :

anne.thierry@chu-rouen.fr

PROFIL DU CANDIDAT

Profil du candidat attendu par le chef d'établissement au regard des caractéristiques du poste établi en liaison avec le président du conseil de surveillance :

(Nota : Le profil du candidat est apprécié par le comité de sélection au regard du parcours professionnel, de la formation, des acquis de l'expérience, des compétences et des évaluations du candidat.)

Le(a) candidat(e) doit être expérimenté(e) dans les différents volets de la gestion hospitalière, en particulier dans le domaine des finances, du pilotage de la gestion RH et du numérique.

Pour coordonner harmonieusement et efficacement l'action de l'équipe de direction, il(elle) doit savoir mettre en œuvre d'excellentes capacités relationnelles, de soutien et de coordination.

Très impliqué(e) dans la conduite du changement, il(elle) doit savoir animer, mobiliser, convaincre et construire avec les acteurs concernés les voies de progrès du projet d'établissement.

Des connaissances particulières dans le domaine des supports de coopération seront appréciées.

III – INFORMATIONS SUR LA PLACE DE L'ETABLISSEMENT DANS SON ENVIRONNEMENT :

Projet régional de santé :

Le cadre du nouveau projet régional de santé 2023-2028, l'ancien projet régional de santé (PRS), courant sur la période de 2018 à 2023 prévoyait de « poursuivre la structuration des parcours d'admission directe à l'échelle de chaque GHT, afin de diminuer les passages aux urgences évitables des personnes âgées et notamment les passages itératifs ». Il a répertorié 18 établissements engagés dans cette perspective.

Le nouveau PRS 2023 - 2028, qui a été approuvé par arrêté du directeur général de l'ARS en date du 31 octobre 2023, ne prévoit pas d'évolution de cette activité de soins, notamment de nouvelles implantations. Il mentionne toujours la question cruciale du report des patients de ville vers les structures d'urgences et les tensions pesant sur la démographie médicale hospitalière comme de ville. L'essor des dispositifs de réponse aux soins non programmés demeure donc prioritaire.

Trois objectifs sont affichés :

- « mieux orienter les patients dans les parcours de soins urgents et non programmés », notamment limiter les recours inappropriés aux urgences dans certains territoires avec la mise sous régulation préalable par le centre 15 de certains services d'urgence (ce fut le cas ponctuellement au CHU de Caen par exemple), généraliser le service d'accès aux soins (SAS) (expérimenté au Havre et dans la Manche, mis en œuvre à Rouen en octobre 2023)
- « structurer les filières de prises en charge aux urgences et développer les alternatives » : développer la réorientation des patients et définir une gradation de l'offre des services d'urgences et de l'offre non programmée ;
- « optimiser les ressources médicales et paramédicales disponibles » en structurant les équipes médicales de territoire, recentrer les urgentistes sur l'urgence vitale ou encore développer les unités mobiles hospitalières paramédicalisées.

Projet de l'établissement :

Le projet d'établissement 2020-2024 a été prolongé d'une année pour permettre la concertation et l'élaboration du nouveau projet 2026-2030.

Le futur projet est élaboré de manière participative et le souhait de travailler en association avec tous les professionnels du CHU mais aussi tous les partenaires du CHU.

Le souhait est d'engager la réflexion sur une période plus longue 10 à 15 ans.

Contrat pluriannuel d'objectifs et de moyens :

Le nouveau CPOM socle 2024-2029 a été signé, ses objectifs stratégiques sont en cours de négociation.

Appartenance à une direction commune :

La Directrice générale du CHU de Rouen assure la direction commune des établissements suivants (convention de direction commune du 28 décembre 2020) :

Centre hospitalier de Neufchâtel
Centre hospitalier de Gournay
Centre hospitalier du Belvédère

Le CHU de Rouen est établissement support du GHT Rouen Cœur de Seine qui regroupe :

- CH de l'Austreberthe (Barentin)
- CH Asselin-Hedelin (Yvetôt)
- CH Fernand Langlois (Neufchâtel en Bray)
- CH de Gournay
- CH du Bois-Petit
- CH Durecu Lavoisier (Darnétal)
- CH du Rouvray
- CH du Belvédère

IV–CHIFFRES CLEFS SUR L'ETABLISSEMENT

IV – 1) Budgétaires

▪ Compte financier

K€	Consolidé	CF 2023	CF 2024
<i>Charges</i>	<i>Personnels (T1)</i>	572 343	583 232
	<i>Achats médicaux (T2)</i>	233 298	241 242
	<i>Charges à caractère hôtelier et général (T3)</i>	86 389	81 401
	<i>Charges patrimoniales (T4)</i>	56 150	56 873
	Total	948 180	962 748
<i>Produits</i>	<i>Assurance maladie (T1)</i>	751 568	765 576
	<i>Patients, mutuelles, PIE (T2)</i>	64 638	69 753
	<i>Autres (T3)</i>	116 379	124 903
	Total	932 586	960 232
Résultat Budget consolidé		-15 595	-2 516

Commentaires sur la situation budgétaire :

L'exercice 2024, première année de mise en œuvre du plan d'efficiencia 2024-2026, a été marqué par des réouvertures capacitaires importantes en lits d'hospitalisation et vacations opératoires, grâce à une politique d'attractivité et de fidélisation des personnels médicaux et non médicaux.

Cette reprise significative de l'activité d'hospitalisation, a été principalement tirée par l'hospitalisation de jour. L'optimisation des recettes d'activité médicale a été réalisée dans un contexte d'incitation forte : réserve des commissaires aux comptes sur la maîtrise de la chaîne de valorisation de l'information médicale en 2023 et baisse du taux de sécurisation des recettes d'activité en post-garantie de financement (2020-2022 : 100%, 2023 : 70%, 2024 : 50%, 2025 : fin du dispositif et régionalisation des crédits de soutien).

La régulation de la masse salariale a pour premier objectif la sécurisation des organisations RH. La régulation des dépenses médicales est appréhendée sous le prisme de la Transition Ecologique.

- Investissement et indicateurs de performance

Evolution des dépenses d'investissement par catégorie de dépenses :

K€	2021	2022	2023	2024
Biomédical	10 278	8 091	7 386	10 383
Informatique	6 759	5 886	5 239	5 652
Hôtelier et logistique	3 280	4 546	3 363	2 867
Travaux	25 426	22 312	19 398	19 902
TOTAL	45 743	40 835	35 386	38 805

K€	2021	2022	2023	2024
CAF Brute	54 464	40 220	19 772	26 111
Remboursement dettes financières	11 793	12 920	17 279	16 885
Dépenses d'investissement	45 743	40 835	35 386	38 805
Taux de couverture des investissements par la CAF nette	93%	67%	7%	24%

€-	2019	2020	2021	2022	2023	2024
— Valeur brute	€730 402 297	€756 610 198	€797 737 813	€824 729 725	€853 972 987	€883 618 007
— Amortissements	€452 664 292	€470 157 128	€499 445 549	€521 752 621	€551 546 441	€579 705 774

- Données sur le PMSI et laT2A

	Valorisation 100% T2A		
	2023	2024	Var. N-1
Hospitalisation complète	306 980 415,56	331 682 402,90	8,05%
Hospitalisation de jour	47 533 901,73	56 545 534,27	18,96%
Séances	16 483 261,19	17 817 406,02	8,09%
Total	370 997 578,48	406 045 343,20	9,45%

- Les ressources humaines

10 285 personnes

Indicateurs :

2 520 ETP médicaux :

- 959 praticiens (659,5 ETP) dont :
 - 222 hospitalo-universitaires (103,8 ETP)
 - 677 médecins hospitaliers (499,1 ETP)
 - 57 assistants (55,1 ETP)
 - 3 médecins du travail (1,5 ETP)
- 79 sages-femmes (66,5 ETP)
- 888 internes (891,5 ETP)
- 985 étudiants (903,1 ETP)

6 286 ETP non médicaux

- 4 960 soignants éducatifs et sociaux (4 127,6ETP)
- 499 médico-techniques (425,9 ETP)
- 1 201 techniques (1 044 ETP)
- 537 administratifs (449,9 ETP)
- 285 secrétaires médicales (238,6 ETP)

IV – 2) Activité

- Activité d'hospitalisation année n-1

ACTIVITÉ MÉDECINE, CHIRURGIE, OBSTÉTRIQUE (MCO)

Nombre de consultations	310 000
Hospitalisations dont séjours ambulatoires (séances incluses)	178 000 112 000
Naissances	2 773
Fécondations <i>in vitro</i>	451
Greffes Transplantations cardiaques Transplantations rénales Greffes de moelle pédiatriques Greffes de cornées	481 10 94 15 362
Durée moyenne de séjour (DMS) (hors ambulatoire)	6 jours
290 000 patients venus au moins 1 fois au CHU en 2023 (file active)	

L'ACTIVITÉ AMBULATOIRE

Séjours ambulatoires < 24h (hors séances)	72 000
Chirurgie ambulatoire	8 600
Taux de chirurgie ambulatoire	36 %
Médecine ambulatoire	63 000
Taux de médecine ambulatoire	55 %
Séances	39 700
dont dialyses chroniques	13 600
dont autres	11 700

URGENCES

Passages aux urgences	159 300
dont passages aux urgences adultes	104 500
dont passages aux urgences pédiatriques	38 500
dont passages aux urgences gynécologiques et obstétriques	16 300

SAMU

Appels au SAMU 76A - Centre 15	480 000
Interventions du SMUR	7 000

L'ACTIVITÉ EN CANCÉROLOGIE

Séjours (17% de l'ensemble des séjours au CHU)	27 700
Nombre de patients	8 000
Séances de chimiothérapie	13 300
Nombre d'actes de chirurgie (soumise aux seuils INCa)	1 500
Nombre de réunions de concertation pluridisciplinaires (RCP)	500
Nombre de dossiers discutés en RCP	9 900



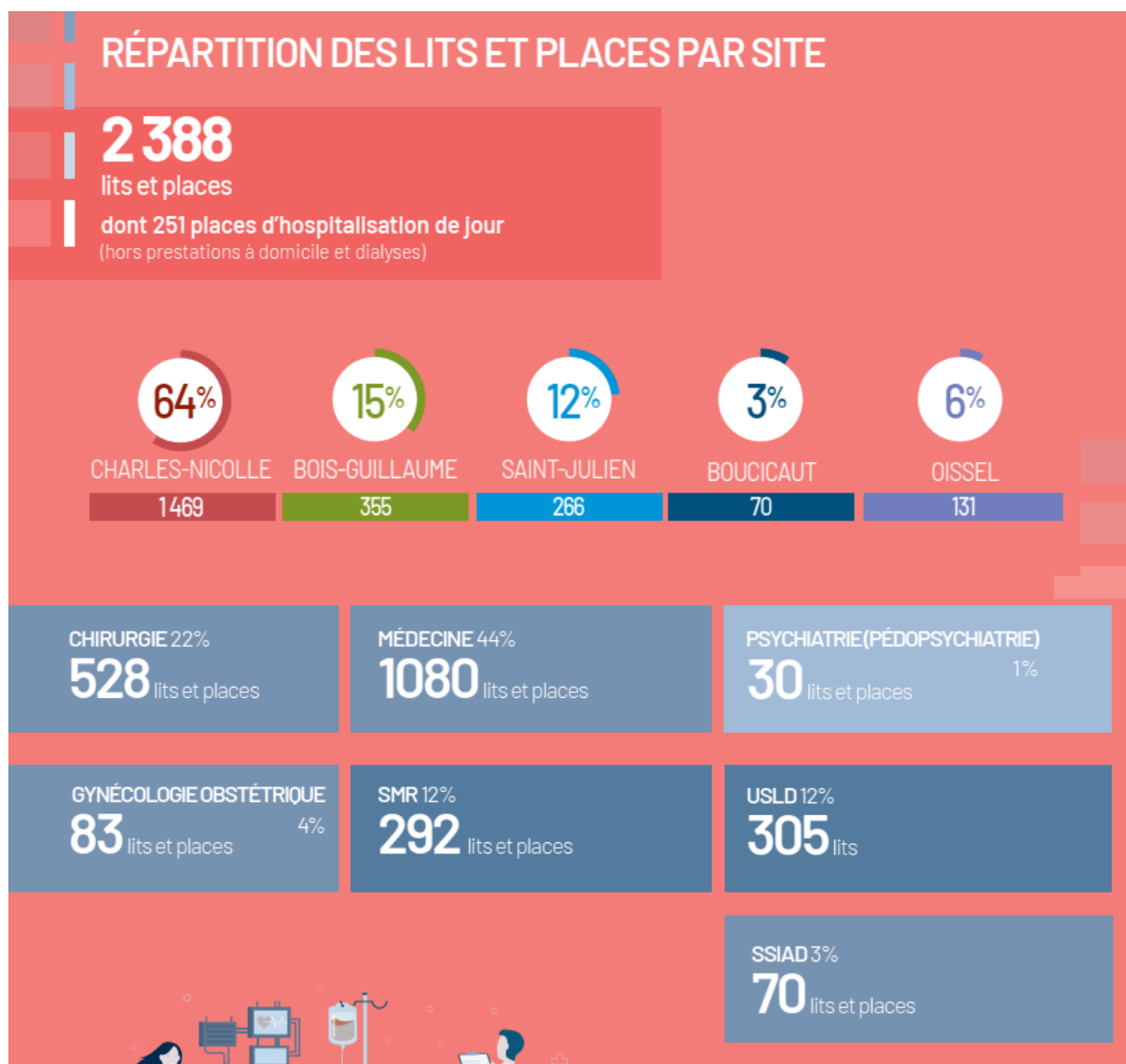
PARTICIPATION À 3 PROJETS EUROPÉENS, 1 RHU, 3 FHU ET 2 RESEAUX

298 nouvelles études enregistrées dont notamment :

- 78** en cancérologie
- **1** base de données
- **8** promues par le CHU de Rouen :
- **1** de catégorie 1, **4** de catégorie 2 et 3 avec le nouveau règlement européen
- **39** études observationnelles portées par le CHU :
- **11** catégorie 3 et **28** hors loi Jardé
- **108** promues par un autre établissement de santé
- **55** promues par une structure académique
- **84** promues par l'industrie :
- **82** avec l'industrie du médicament et **2** avec l'industrie biomédicale
- **2** promues par une université
- **1** projet européen

publications	2 833 (600 rang A et A+)
brevets	37
score MERRI (période 2018-2021)	2 954.16

V- EQUIPEMENTS ET PLATEAU TECHNIQUE



LES BLOCS OPÉRATOIRES	
Nombre de salles	39
Interventions chirurgicales	31 000
Robots chirurgicaux (dont 1 au MTC)	3
Nombre d'interventions avec robots chirurgicaux	600
Neuronavigateurs	3
Lithotripteur	1
Arceau O'Arm	1
Intensificateur C-Arm	1

LES LABORATOIRES	
Nombre de laboratoires	15
Nombre d'actes (en millions)	6,7
IBCORE (plateforme technique mutualisée de biologie médicale)	1

L'IMAGERIE MÉDICALE	
IRM (dont 1 IRM 3T)	4
Nombre de patients IRM	18 700
Scanners (dont 1 partagé avec le privé)	5
Nombre de patients scanner	53 000
Mammographes numériques	2
Équipement d'imagerie EOS	1
Salles d'imagerie interventionnelle	3
Salles de cardiologie interventionnelle	4
Salle hybride pluridisciplinaire	1
Générateurs de dialyse	45

VI-LISTE DES DOCUMENTS POUVANT ETRE REMIS AU CANDIDAT SUR SA DEMANDE

Toute demande sera étudiée.

Les documents suivants sont notamment disponibles :

- Projet d'établissement
- CPOM
- EPRD
- Compte financier année n-1
- Rapport de la chambre des comptes

Personne à contacter pour la communication de ces documents :

anne.thierry@chu-rouen.fr